



Creu Roja

2015
SEGON
SEMESTRE
Nº 1.012

A PROP TEU

Catalunya



A prop dels qui ja són aquí...
i dels qui vindran



■ Sheema, nena de 7 anys refugiada de Síria (John Engedal / FICR).

UN LLARG PERIPLE CAP AL CENTRE D'EUROPA

“**Fa poc vam** atendre un nen que havia començat el viatge amb 10 dies de vida”, explica l'Iñaki Feliu, delegat de salut català destinat a Grècia per ajudar els refugiats. És un exemple de les dificultats amb què es troben les 705.251 persones que han arribat a les costes europees des de principis d'any, la meitat de Síria i la resta de països com l'Afganistan, Eritrea o Nigèria. Es tracta de la crisi migratòria més greu al continent des de la Segona Guerra Mundial.

15 milions d'euros: és l'import que la Creu Roja preveu destinar a l'atenció de la població refugiada fins a principis de 2016,

per la qual cosa crida a la col·laboració de la ciutadania, administracions i societat civil. L'objectiu és donar atenció mèdica, suport psicosocial, aliments i productes de primera necessitat a més de 900.000 persones.

La Creu Roja Espanyola (CRE) està col·laborant amb les diferents Societats Nacionals de la Creu Roja de la ruta dels Balcans. Des de Catalunya, la Creu Roja va enviar 1.000 kits higiènics familiars per a 5.000 persones refugiades a Sèrbia a finals d'octubre, mentre que, des de València, s'hi van enviar 900 kits higiènics i, des de Las Palmas, 8.000 impermeables per protegir la gent de les fortes pluges que cauen so-

bre els Balcans. Cap a Grècia, s'hi van desplaçar també 20 delegats de la CRE, dos d'ells des de Catalunya, entre ells l'Iñaki i un segon especialitzat en Comunicació, l'Òscar Velasco. “Vam fer detecció dels punts calents per on entrava més gent i vam organitzar les recollides de dades, a més d'atendre els mitjans d'arreu del món” – explica l'Òscar.

Per la seva banda, l'Iñaki expressa que s'ha sentit plenament identificat amb la població refugiada: “M'he trobat gent de la meua mateixa edat i professió, que parla anglès... T'adones que, tal com els ha passat a ells, et pot passar a tu”.

Respectar els drets dels qui fugen d'una guerra



(FOTO: STEPHEN RYAN / FICR)

■ Preševo (Sèrbia), el 10 d'agost de 2015.

60 milions de persones van haver de marxar de casa seva perquè estaven vivint una guerra el 2014, publicava l'ACNUR. S'estan respectant els seus drets? Què en pensa la Creu Roja?

D'entrada, que s'ha de respectar el dret internacional que, en tractats com la Convenció Sobre l'Estatut dels Refugiats (1951) i el Protocol Sobre l'Estatut dels Refugiats (1967), reconeix el dret a la protecció internacional i a l'asil de les

persones que fugen de conflictes armats. La Creu Roja també demana a tots els estats membres acollir el màxim de gent possible al seu territori, assegurant els procediments de reagrupació familiar. A més, insta els estats a no penalitzar l'entrada irregular de la població refugiada. Com la situació de crisi d'alguns dels seus països d'origen no permet obtenir el visat, la Creu Roja proposa l'expedició de visats humanitaris.

Benvinguts a casa nostra!

LA CREU ROJA LLANÇA UNA CAMPANYA DE CAPTACIÓ DE FONDS PER ATENDRE ELS REFUGIATS A CATALUNYA.



■ Arribada de la població refugiada a la costa grega (Charlotte Hyst / FICR).

El suport de la Creu Roja als refugiats ja ve de lluny. El 1989, la Creu Roja, l'Ajuntament de Barcelona i ACSAR van impulsar la creació del SAIER (Servei d'Atenció a Immigrants, Estrangers i Refugiats). Tres anys després va facilitar l'acollida dels refugiats de Bòsnia i, el 1998, dels de Kosovo.

Durant el 2015, la Creu Roja ha atès més de 750 refugiats, sobretot a Barcelona i a Gi-

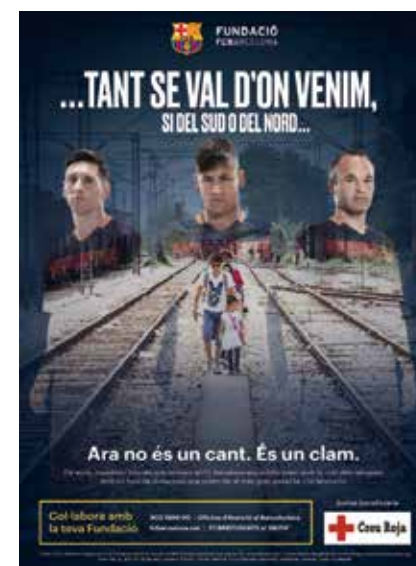
rona, enfront dels 496 de 2014. Anna Serra, responsable del Servei d'Acollida a Immigrants i Refugiats a Girona, assegura: “Creiem que seria fonamental disposar d'un reforç de més recursos per atendre degudament a les persones que arribin”. La Creu Roja també compta amb pisos d'acollida i el programa d'ocupació *Ariadna* per a sol·licitants d'asil. Davant de la nova onada de població refu-

giada, la Creu Roja ha preparat un dispositiu, en coordinació amb administracions, entitats municipalistes i socials. En una primera fase, s'acull les persones en grans equipaments; i, en una segona, es cobriran de forma més integral les seves necessitats en diferents municipis.

Podeu fer un donatiu per a aquest dispositiu al número de compte ES22 2013 0695 1802 0104 6966.

SOLIDARITAT AMB ELS REFUGIATS, UN ALÈ D'ESPERANÇA

Enmig de qualsevol gran drama humanitari, com el que suposa la crisi de població refugiada, sempre es troba algun alè d'esperança, com la gran onada de solidaritat que s'ha produït a casa nostra. Més de 4.700 persones, majoritàriament catalanes però també d'altres parts de l'Estat, s'han posat en contacte amb el Centre de Coordinació de la Creu Roja per oferir diferents tipus de suport a la població refugiada. A més dels particulars, són molts els municipis que volen ser



■ Cartell de la campanya 'Tant se val d'on venim' del F.C.Barcelona amb col·laboració de la Creu Roja.

ciutat d'acollida i les entitats i empreses solidàries amb aquesta causa.

Una d'elles és el F.C.Barcelona, que ha impulsat la campanya *Tant se val d'on venim*, que va començar el 20 de setembre i finalitzarà el gener, tot i que es preveu seguir organitzant actes solidaris més enllà d'aquesta data.

Fins ara, s'han organitzat dos partits solidaris amb els refugiats els dies 20 de setembre i 2 de desembre. També el RCD Espanyol s'ha mostrat disposat a col·laborar.

D'altra banda, els mitjans de comunicació públics de Catalunya (la Corporació Catalana de Mitjans Audiovisuals i La Xarxa), realitzaran una campanya sobre la població refugiada amb la col·laboració de la Creu Roja.

La Creu Roja ja està canalitzant tot aquest suport social i segueix demanant fons per ajudar els refugiats tant als Balcans com a casa nostra.



ELS CASOS MÉS SEVERS D'INSEGURETAT ALIMENTÀRIA, LA NOSTRA PRIORITAT



■ Nena berenant en un espai d'èxit escolar de la Creu Roja.

Hi ha realitats que no permeten restar de braços creuats. En el darrer estudi de l'Observatori de Vulnerabilitat de la Creu Roja, es va detectar que el 21,7% de les famílies en situació vulnerable, amb fills de 4 a 12 anys, pateixen inseguretat alimentària severa (i el 29,5% inseguretat alimentària lleu i el 40,7%, moderada). Dit d'una altra manera, "viuen en llars on tant adults com infants no ingereixen suficients calories o tenen una mala qualitat alimentària" – aclareix Pilar Millán, responsable de l'Observatori.

Com començar a posar fil a l'agulla? D'entrada, les assemblees locals i comarcals de la Creu Roja han tornat a trucar les persones enquestades que pateixen el màxim grau d'inseguretat alimentària i viuen al seu àmbit territorial, per fer-ne seguiment. En molts casos, aquest contacte ha suposat ajuts alimentaris addicionals d'urgència per a aquestes famílies.

D'altra banda, més enllà dels enquestats (un miler en total), la Creu Roja es

pregunta ara si hi ha més casos d'inseguretat alimentària severa entre la resta de famílies ateses en programes de lluita contra la pobresa. Les 1.001 famílies enquestades només són una mostra de les 9.000 que la Creu Roja atén en total en aquests programes. I, donada la gravetat de l'assumpte, ha decidit trucar a les 8.000 restants. Per analitzar els hàbits alimentaris de les famílies, es fa servir el qüestionari ELCSA (Enquesta Llatinoamericana i Caribenya de Seguretat Alimentària) que es basa en les metodologies de la FAO (l'organització de les Nacions Unides per a l'Alimentació).

Aquesta segona ronda de trucades s'han fet del 7 d'octubre al 15 de desembre i, ben aviat, s'obtidran les conclusions. "Una vegada la Creu Roja tingui l'anàlisi de resultats a la mà, decidirà quines accions cal emprendre per combatre la inseguretat alimentària severa" – conclou Anna Garcia, tècnica d'Intervenció Social, que ha fet el seguiment de les enquestes.



■ Carpa 'Km solidari' del Carrefour de Lleida.

COMPARTINT #SOLIDARITAT A LES XARXES SOCIALS

No és una novetat que les empreses i les organitzacions col·laborin amb projectes solidaris, però sí que ho és que recorrin a les xarxes socials per fer-ho. Fa unes dècades no ens hauríem imaginat que, amb una fotografia i dues paraules, podríem fer arribar un entrepà a un infant. Això és el que ha fet l'empresa Espuña, en col·laboració amb la Creu Roja i la seva campanya de l'Aliança Humanitària per a l'Alimentació Infantil. Es-

puña, empresa multinacional nascuda a Olot com a fabricant d'embotits, donarà un entrepà per cada fotografia que els usuaris publiquin a Twitter o Instagram del seu propi berenar, acompanyada de les paraules màgiques del hashtag #BerenarSolidari.

Els beneficiaris d'aquesta campanya seran els projectes d'alimentació infantil, entre ells els espais d'èxit escolar de Creu Roja Joventut, on es fan activitats educatives i lúdiques

amb infants en situació vulnerable, sempre després d'haver berenat. Per promocionar la campanya, Espuña també ha obert un espai web (www.berenarsolidari.com / www.merienda-solidaria.com) amb un vídeo promocional. Neus Quintana, responsable de màrqueting d'Espuña, assegura: "Davant d'una situació complicada, on un elevat nombre de famílies de la nostra societat pateixen inseguretat alimentària, ens hem vist obligats a actuar. I ho volem fer; no només col·laborant directament amb les necessitats que té la Creu Roja, sinó oferint iniciatives originals a les xarxes socials que facin que la ciutadania sigui conscient d'aquesta realitat".

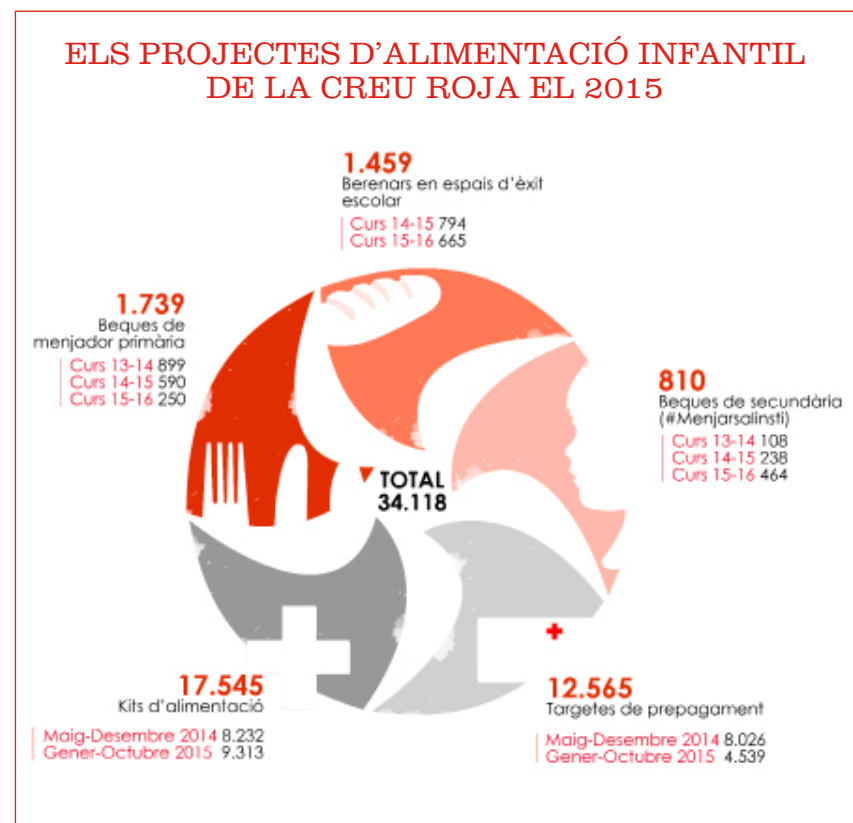
Un altre exemple és Carrefour, que es va aliar amb la Creu Roja en la campanya *Junts podem donar-li la volta*, durant la celebració de la Volta Ciclista a Espanya, duta a terme entre el 22 d'agost i el 13 de setembre i que va creuar el territori català per Lleida. Per cada publicació a Twitter amb el hashtag #demoslelavuelta, la Fundació Solidaritat Carrefour va donar un euro per a la compra d'aliments infantils. La campanya a les xarxes socials complementava una acció directa als 23 supermercats i carpes *Km solidari*, que Carrefour va instal·lar al final d'etapa. En aquests espais, com ara el Carrefour de Lleida, es van instal·lar bicicletes amb comptakilòmetres per tal d'animar els clients a pedalar per l'alimentació infantil. Per cada quilòmetre realitzat, Carrefour destinava un euro a aquesta finalitat. A més, Carrefour va doblar la quantitat recaptada.

El repte era aconseguir 3.374 euros, tants com quilòmetres té la volta ciclista, una fita que es va superar, gràcies a la solidaritat ciutadana.

1 milió d'euros per a alimentació infantil, moltes gràcies!

El maig de 2014, la Creu Roja va iniciar l'Aliança Humanitària per a l'Alimentació Infantil, amb l'objectiu de recaptar 1 milió d'euros amb aquesta finalitat. Aquest objectiu ja s'ha pràcticament assolit, amb 986.515 euros recollits. Però, a la vista de la situació social i econòmica, queda molt per fer.

Clara Vidal, referent de l'Aliança, assegura: "Valoro molt positivament el grau d'implicació de la societat per garantir l'accés a una alimentació adequada per als infants". Fins ara, a més de les persones que han col·laborat amb l'Aliança a títol particular, la campanya ha comptat amb el suport de 106 empreses i 51 entitats. També s'han celebrat 162 actes solidaris arreu del territori. Gràcies a l'Aliança, s'han pogut repartir 34.118 ajuts infantils des de maig de 2014. Això, cal afegir el pla d'ajuda alimentària de la UE, que es finança amb fons europeus, que arriba a 19.599 infants el 2015.

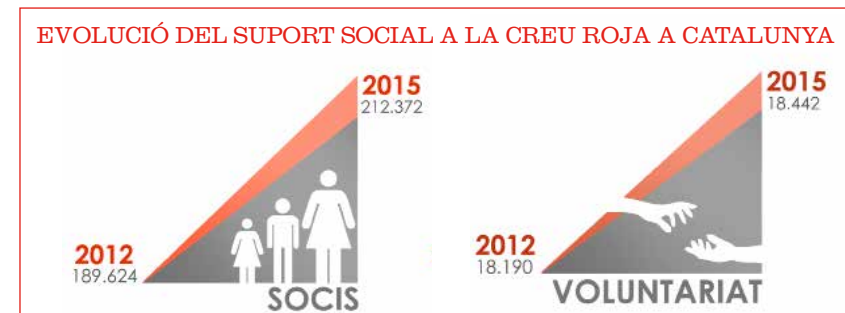


MÉS SUPORT SOCIAL I EMPRESARIAL

La Creu Roja ha esmerçat molts esforços per garantir l'alimentació saludable dels infants en risc, però la seva acció no s'esgota en l'Aliança Humanitària. Per això, el suport de la societat civil - en forma de voluntariat, les quotes dels socis i sòcies, la col·laboració empresarial... - és fonamental per mantenir a bon ritme tota la resta d'àrees d'actuació, des de la cooperació internacional fins al socors, passant per l'atenció a diversos col·lectius vulnerables. Fins a 18.442 persones col·laboren voluntàriament amb la Creu Roja, una xifra que s'ha mantin-

gut els últims anys malgrat la crisi. Moltes altres persones i empreses, concretament 212.372, prefereixen implicar-se com a sòcies (207.113 persones i 5.259 empreses), amb quotes que representen un total de 19.172.510 euros. Entre les persones que col·laboren amb la Creu Roja, són més les dones (el 55% del voluntariat

i el 60% dels socis) que els homes. D'altra banda, 1.549 empreses han col·laborat amb els programes d'ocupació durant el 2015, facilitant la formació, realització de pràctiques o la inserció laboral dels seus participants. Tot suma, perquè puguem ajudar més i millor a qui més ho necessita.





FACILITANT LA TORNADA A L'ESCOLA

La Maria Dolors, actualment a l'atur, i la seva filla Verònica, d'11 anys, viuen soles en una habitació relogada a Vilafranca del Penedès. Només reben una ajuda familiar de 319 euros al mes i 250 se'n van per pagar el lloguer: "Intento que la meva filla no noti la situació que estem passant, però és inevitable i em sap greu no poder-li comprar llaminadures" - lamenta la Maria Dolors. Aquesta mare no ha pogut cobrir totes les despeses escolars de la seva filla (vestuari, menjador, material escolar...).

Pel que fa a l'alimentació, la Creu Roja distribueix beques de menjador entre 250 alumnes de primària aquest curs escolar; entre ells la mateixa Verònica. Aquesta xifra ha disminuït durant els darrers anys, davant de l'augment dels ajuts públics. De tota manera, la Creu Roja segueix demanant a l'adminis-



■ Foto d'arxiu d'un espai d'èxit escolar.

tració que acceleri els tràmits per concedir aquestes beques, perquè, en molts casos, encara no han finalitzat quan comença el curs. En el cas de secundària, on no existeix un sistema públic de beques, la Creu Roja impulsa el projecte #Menjarsalinsti, amb què està garantint un àpat saludable al dia a 464 joves.

La institució humanitària també ha repartit 125.000 euros en ajudes de vestuari, llibres de text o material escolar, amb el suport de la Generalitat de Catalunya. Creu Roja Joventut també ha distribuït 1.064 bambes i 1.601 motxilles. Així, en total, la Creu Roja ha repartit 3.000 ajuts escolars des de l'inici de curs. A més, per a aquest hivern, la Creu Roja ha distribuït targetes de prepagament per comprar roba d'abric a un miler d'infants en risc, amb el suport de la Generalitat de Catalunya.

Ajudes per a la butxaca i per a l'estat d'ànim



■ Fanta, usuària, i Núria, voluntària, a la seu de la Creu Roja a Mataró.

Fanta Camara té 37 anys, és originària de Gàmbia i fa 18 anys que viu a Catalunya, amb el seu marit i els seus cinc fills. Tant la Fanta com el seu marit es troben en una situació molt precària i tenen dificultats per pagar la hipoteca i els llibres de text dels seus fills, ja que són a l'atur des de 2010 i no reben cap tipus d'ajut extern, a part dels que els ofereix la Creu Roja a Mataró des de fa un any.

La Fanta ha rebut targetes de prepagament per a roba i aliments de la Creu Roja, a més d'ajuts puntuals per pagar la llum i els llibres de text al llarg de l'últim any. Enguany,

la Creu Roja també li ha facilitat l'accés a una escola d'adults per tal que millori el seu nivell de català i castellà i tingui més opcions de trobar feina.

Així doncs, la Creu Roja ofereix a la Fanta tant ajuda per cobrir les seves necessitats més immediates com formacions i suport en la recerca de feina perquè recuperi la seva autonomia econòmica i personal el més aviat possible. A més, una voluntària, la Núria Blaha, també l'acompanya sovint a la biblioteca per fomentar el seu hàbit de lectura. Aquesta cobertura integral de les necessitats de les persones respon al model d'atenció que la Creu Roja ha estat implantant durant els darrers anys, actualment anomenat MAP (Marc d'Atenció a les Persones). Posar les persones al centre de la intervenció de la Creu Roja i fer-ho des de la proximitat són alguns dels elements clau d'aquest model, juntament amb la tasca del voluntariat.

La Núria, la voluntària que dona suport a aquesta usuària, explica: "Més enllà d'oferir ajudes materials també intentem donar una ajuda extra, un suport emocional". La Fanta corrobora: "La Núria sempre ha estat un suport molt important per a mi".

NECESSITEM JOGUINES!

Els carrers es tornen a il·luminar, recordant-nos que ja han arribat les festes i Creu Roja Joventut també ens torna a recordar una altra cita anual: la campanya de joguines, enguany amb el lema "Hi ha moltes joguines, tria la teva manera d'ajudar. Posa en forma la teva solidaritat". L'objectiu és recollir joguines per als infants en risc i sensibilitzar sobre el seu dret a jugar. Les joguines recollides han de ser noves i seguir els següents criteris: no han de ser ni sexistes ni bèl·liques i han de promoure el joc en equip i la sostenibilitat.

PODEU INFORMAR-VOS-EN A lajoguinaeducativa.com

Enguany, la campanya de joguines arriba a la seva 24ena edició i espera mantenir les xifres de l'edició anterior; en què es van recollir 80.000 joguines per a 29.142 infants en risc, amb la col·laboració de prop de 900 empreses, comerços i entitats. Si voleu col·laborar-hi, podeu informar-vos-en a <http://lajoguinaeducativa.com>

TROBADA DE GENT GRAN A MONTSERRAT

Més de 600 persones grans es van aplegar el passat 30 de setembre a la muntanya de Montserrat, totes elles usuàries de la Creu Roja en diferents municipis de la demarcació de Barcelona. El motiu: la 2a Trobada de Persones Grans a Montserrat.

A Montserrat, la Creu Roja va organitzar una mostra, on es podien conèixer els projectes d'envelliment actiu, salut constant i les noves innovacions tecnològiques. A la teleassistència domiciliària, se li ha afegit el mòbil, que es pot fer servir fora de la llar, a més del Localizador Personal per a malalts d'Alzheimer. Encara més modern és l'Enredat, "una xarxa social adaptada a les persones grans, per trencar la barrera de la soledat" com explica Susanna Roig, directora de Gent Gran de la Creu Roja; o el projecte de Vídeo-atenció, amb què les persones grans, a través de la televisió, es connecten amb tècnics de l'entitat per realitzar exercicis de memòria.

Durant la jornada, els participants, gent gran i voluntariat, van visitar el conjunt de monuments de la Muntanya de Montserrat, a més de gaudir de l'exhibició de l'Equip de Resposta Immediata en Emergències (ERIE) de Recerca i Rastreig amb Gossos de la Creu Roja. Al migdia, es van reunir tots per celebrar un dinar on es van viure moments molt emotius com la lectura del poema d'una usuària de Sant Celoni, la Luz, que va escriure especialment per a l'ocasió. En definitiva, una trobada d'intercanvi d'emocions i experiències.



■ Moment del ball que es va celebrar després del dinar.

'Mar i Cel' solidari per a la gent gran



■ 10 representants de cada entitat social a l'escenari amb la companyia Dagoll Dagom.

Coincidint amb el Dia Internacional de la Gent Gran, l'1 d'octubre, es van aplegar al Teatre Victòria unes 1.000 persones grans ateses per les entitats socials Avismón Catalunya, Càritas Diocesana de Barcelona, Creu Roja i Amics de la Gent Gran, per gaudir de l'emblemàtic musical *Mar i Cel* de la companyia Dagoll Dagom.

L'Elena Pastor, veïna d'Abrera que va assistir a l'espectacle, expressa: "és el primer cop que anava al teatre (...) Esperem fer més activitats així perquè ens ho vam passar molt bé".

Durant la funció, també es van sortejar 30 invitacions dobles per al Nabucco de Verdi al Liceu. Iniciatives com aquestes reinviquen el dret universal d'accés a la cultura.

ELS MAJORS DE 45 ANYS VOLEN TREBALLAR

Després de 10 anys treballant en una mateixa empresa, l'Elena, de 49 anys, ha passat tres anys seguits a l'atur i, després d'una feina temporal, es torna a trobar en aquesta situació: "és molt dur, sobretot tenint una família de quatre persones i amb un sol sou". El 83,6% de les persones majors de 45 anys ateses en projectes de lluita contra la pobresa de la Creu Roja estan a l'atur i, del 16,4% que treballa, la majoria ho fa en condicions molt precàries (2014).

Davant d'aquesta realitat, la Creu Roja realitza un programa d'ocupació per a persones majors de 45 anys en situació vulnerable, que disposa amb un pressupost

de gairebé 400.000 € i pretén arribar a prop d'un miler de persones. Compta amb el suport financer del Fons Social Europeu, la Diputació de Barcelona, l'Obra Social "la Caixa", l'Ajuntament de Terrassa i fons propis de l'entitat. A més, es fan aliances empresarials, establint una xarxa d'empreses col·laboradores.

L'Elena ha participat en el programa d'ocupació per a majors de 45 anys a L'Hospitalet de Llobregat des de finals de 2014, cosa que li ha permès fer pràctiques en una empresa del sector del transport i de la venda de material escolar i papereria. De fet, l'Elena va ser contractada tempo-



■ Elena amb una participant, una tècnica i una de les empreses col·laboradora dels programes d'ocupació.

ralment per un mes per a aquesta darrera empresa, experiència que valora així: "El programa m'ha ajudat a trobar feina i, encara que no fos fixa, m'ha servit per adaptar-me que he de continuar formant-me".



Reptes que no marxen, reptes que vindran



■ Antoni Aguilera, president de la Creu Roja a Catalunya.

Centenars de milers de persones refugiades estan arribant enguany a les costes europees. Evidentment, farem tot el que estigui a les nostres mans per donar-los ajuda humanitària urgent, facilitar la seva integració al nostre país i fer que es respecti el dret internacional.

Alhora, seguirem treballant per donar suport a totes les persones en situació vulnerable, a les que ja són aquí i a les que vindran, per cobrir les seves necessitats immediates i oferir-los una alternativa de futur, a través dels nostres programes d'ocupació.

Com llegirem a les properes pàgines, continuem amb l'Aliança Humanitària per a l'Alimentació Infantil i, aquest hivern, repetirem la tradicional campanya de joguines. A més, seguim al costat de la gent gran, cobrint les seves necessitats bàsiques i promovent el seu enveïlliment actiu.

Creix la nostra acció humanitària, als reptes que ja teníem s'hi van sumant de nous. I, com sempre, volem agrair-vos el vostre suport per fer-ho possible. Gràcies!

DESTINAR PART DE LA TEVA HERÈNCIA ALS MÉS VULNERABLES

Gràcies a la solidaritat de moltes persones, la Creu Roja ha vingut rebent herències i llegats des de fa molts anys, que li permeten finançar la seva acció humanitària. En aquests moments, la Creu Roja està realitzant una campanya per promoure aquesta via de col·laboració, difonent aquesta opció solidària entre les notaries i la ciutadania en general.

Per què no?

L'opció de donar a la Creu Roja una part de la teva herència o el teu llegat és una manera més de contribuir a l'ajuda de les persones en situació vulnerable: els diners que donis s'invertiran en alimentació infantil, cooperació internacional, programes d'ocupació i d'inserció laboral, lluita contra la pobresa, suport a la gent gran...

Com fer-ho?

1. Anar a la notaria



2. Informa't sobre com pots fer-ho segons el cas

Si no hi ha persones amb dret a demanar part de la teva herència per motiu de parentesc (una quarta part segons la normativa) pots donar l'herència o llegat a la Creu Roja.

Si tens familiars amb dret a demanar una quarta part de la teva herència pots donar fins a 3/4 de l'herència o llegat a la Creu Roja.



En qualsevol dels casos, pots donar béns concrets o un import econòmic determinat a la Creu Roja.



I si no vols esperar, també pots fer una donació en vida.



Si t'animes a fer una herència o llegat a la Creu Roja, informa-te'n al telèfon 902 22 22 92.

CREU ROJA A BARCELONA: C/ JOAN D'ÀUSTRIA, 120-124. 08018 BARCELONA. TEL. 933 00 65 65. CREU ROJA A GIRONA: C/ BONASTRUCC DE PORTA, S/N. 17001 GIRONA. TEL. 972 20 04 15. CREU ROJA A LLEIDA: C/ HENRY DUNANT, 1. 25003 LLEIDA. TEL. 973 27 99 00. CREU ROJA A TARRAGONA: AVDA. ANDORRA, 61. 43002 TARRAGONA. TEL. 977 24 47 69. EDICIÓ, REDACCIÓ I FOTOGRAFIES: ÒSCAR VELASCO, IRENE PEIRÓ, PATTY ORTÍN, FERNANDO DE LA ROSA, CARLES SUREDA, JORDI SURINACH, MARC PRAT, BEATRIZ DEL CORTE, MARIA MATEU, ANNA CARBALLO, PERE TRES, ALBA MATEO, L'EQUIP DE VOLUNTARIAT I TÈCNIC DE LES DIFERENTS ASSEMBLEES LOCALS, COMARCALS I PROVINCIALS DE LA CREU ROJA A CATALUNYA I LA FICR. EDITA: CREU ROJA ESPANYOLA. DIRECTORA DE LA REVISTA: OLIVIA ACOSTA.